

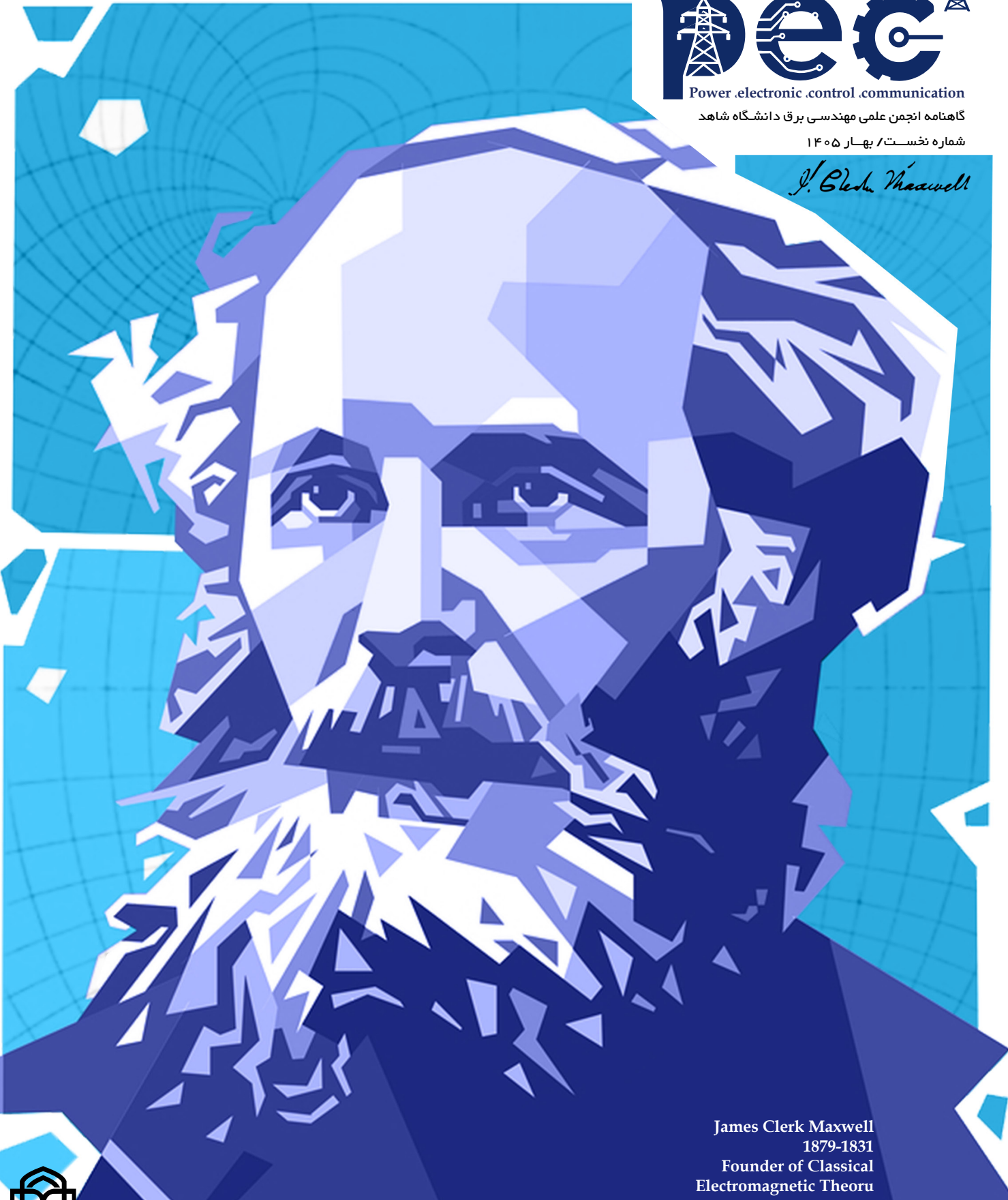


Power .electronic .control .communication

گاهنامه انجمن علمی مهندسی برق دانشگاه شاهد

شماره نخست / بهار ۱۴۰۵

J. Clerk Maxwell



James Clerk Maxwell
1879-1831
Founder of Classical
Electromagnetic Theoru

مسیریگ جریان



دانشگاه شهرد
دانشکده مهندسی و فناوری اطلاعات
معاونت پژوهش و ارتباطات



انجمن علمی مهندسی برق

بِسْمِ اللَّهِ الرَّحْمَنِ الرَّحِيمِ



گاهنامه انجمن علمی مهندسی برق دانشگاه شاهد
شماره نخست / بهار ۱۴۰۵

صاحب امتیاز: انجمن علمی مهندسی برق دانشگاه شاهد
مدیر مسئول: متین حسینخانی
سر دبیر: آرتمیس عادل
استاد راهنما: دکتر معصومه نباتی
صفحه آرا: زهرا صادقی
هیات تحریریه: آرتمیس عادل، نرگس آزادیان، صدرا بالمش زر
متین حسینخانی، حسام الدین محمدی، دانیال
حاجی علی، محمدرضا مسطوری
ویراستار ادبی: ماهان زاچی، نرگس آزادیان



pec2journal@gmail.com

@pec2journal



صفحه فهرست

۶

ROS2: معماری، قابلیت‌ها و کاربردها
در ریباتیک مدرن

۸

فیبر نوری در شبکه‌های مخابراتی:
بررسی جامع اصول، فناوری‌ها و کاربردها

۱۰

FPGA و نقش آن در طراحی
سیستم‌های دیجیتال

۱۲

سلول‌های خورشیدی و سامانه‌های
فتوولتائیک

۱۴

جیمز کلرک ماکسول؛ مردی که با چهار
معادله جهان را به هم پیوست

۱۶

USB 2.0 - استانداردی که دنیای کامپیوتر
را از کابل‌های عجیب و غریب نجات داد

۱۸

معادله دیود؛ رابطه‌ای ساده که بنیان
الکترونیک مدرن را شکل داد

سخن مدیر مسئول:

نشریه علمی-دانشجویی pec^2 دنباله نشریه «سیگنال» است که حدود دو سال پیش منتشر شد. پس از وقفه‌ای نسبتاً طولانی، بر آن شدیم تا با اتکا به حمایت اساتید محترم و همکاری دانشجویان فعال، این نشریه را بار دیگر احیا کرده و به مسیر انتشار ادامه دهیم.

شماره پیش‌رو، نخستین نسخه از دوره جدید این نشریه است. هر چند طی چند ماه اخیر تلاش‌های مستمری برای انتشار به‌موقع صورت پذیرفت، اما به‌دلیل شرایط پیش‌آمده در کشور، موفق به انتشار در زمان مقرر نشدیم. با این حال، امید ما به آینده‌ای روشن‌تر برای ایران عزیزمان، هیچ‌گاه کمرنگ نشده است.

ما آرزومند فردایی هستیم که در آن زمینه‌های رشد، گفتگو و تعالی علمی در تمام نقاط این سرزمین فراهم باشد. باشد که ایران روزبه‌روز به آرامش، آبادانی و آزادی اندیشه نزدیک‌تر شود.

در اینجا بر خود لازم می‌دانم از زحمات و همراهی‌های ارزشمند دکتر جلالی، استاد راهنمای محترم انجمن علمی، و همچنین خانم دکتر نباتی، استاد راهنمای گراندنشریه، صمیمانه سپاسگزاری کنم. حمایت‌های ایشان نقش بسزایی در احیا و تداوم این مسیر داشته است.

با همین امید، این شماره را تقدیم حضورتان می‌کنیم. حضور و مشارکت شما عزیزان، انگیزه اصلی تداوم این راه است.

نظرات و پیشنهادهای سازنده خود را برای بهبود مستمر نشریه، ارزانی دارید.

متین حسینخانی
مدیرمسئول نشریه علمی-دانشجویی pec^2

سخن سردبیر:

احیای نشریه علمی-دانشجویی pec^2 پس از دو سال وقفه، فرصتی ارزشمند است برای تازه کردن نگاه‌ها و بازاندیشی در راه توسعه و گسترش دانش مهندسی برق و عرصه‌های میان‌رشته‌ای. این نشریه بستری است برای عرضه ایده‌ها، نوآوری‌ها و پژوهش‌های نوظهور دانشجویان خلاق و علاقه‌مند.

تلاش بی‌وقفه تیم علمی و اجرایی، همراه با راهنمایی‌های دلسوزانه اساتید بزرگوار، سکوی پرتابی برای پیشرفت‌های علمی آینده فراهم کرده است. در این مسیر چالش‌برانگیز، همدلی و همکاری تمامی اعضا نقطه قوت و پشتوانه اصلی ماست.

این شماره، آغازگر فصل نوینی است که با امید و عزم راسخ برای نقش‌آفرینی در ارتقای فرهنگ پژوهش و تولید دانش نوشته شده است. باور داریم که با حضور فعال و مشارکت گسترده شما مخاطبان گرامی، pec^2 می‌تواند به مرجعی تاثیرگذار برای تبادل ایده‌ها و رشد علمی تبدیل شود.

از همراهی شما سیاست‌گذاران و مشتاقان منتظر دریافت نظرات و پیشنهادات سازنده‌تان هستیم تا این مسیر را با هم، استوارتر بسازیم.

با آرزوی موفقیت و پیشرفت،

آرتمیس عادل

سردبیر نشریه علمی-دانشجویی pec^2

ROS 2

Powering the Future of Robotics Research

ROS2

معماری، قابلیت‌ها و کاربردها در رباتیک مدرن

متین حسینی‌خانی
دانشجوی کارشناسی مهندسی برق - کنترل

۲. سیستم‌عامل رباتیک (ROS) چیست؟

برخلاف نام آن، ROS یک سیستم‌عامل به معنای کلاسیک نیست، بلکه یک میان‌افزار (Middleware) و چارچوب نرم‌افزاری برای توسعه سیستم‌های رباتیکی محسوب می‌شود. هدف اصلی ROS فراهم کردن زیرساختی مشترک است که توسعه نرم‌افزار ربات‌ها را ساده‌تر کرده و ارتباط بین اجزای مختلف سیستم را به صورت استاندارد امکان‌پذیر سازد

به بیان ساده، ROS مجموعه‌ای از ابزارها، کتابخانه‌ها و پروتکل‌های ارتباطی است که به برنامه‌نویسان اجازه می‌دهد به‌جای تمرکز بر جزئیات سطح پایین، بر منطق و الگوریتم‌های ربات تمرکز کنند

۳. ضرورت ایجاد ROS

در نبود چارچوبی مانند ROS، هر پروژه رباتیکی ناچار است تمامی اجزای نرم‌افزاری خود را از ابتدا پیاده‌سازی کند؛ از خواندن داده حسگرها و پردازش تصویر گرفته تا برنامه‌ریزی مسیر، تخمین موقعیت و کنترل موتور. این رویکرد نه تنها زمان‌بر است، بلکه باعث تکرار مداوم کارهای مشابه در پروژه‌های مختلف می‌شود

ROS با ارائه یک چارچوب مشترک، این امکان را فراهم می‌کند که اجزای مختلف یک ربات به صورت استاندارد با یکدیگر ارتباط برقرار کرده و توسعه سیستم‌های پیچیده با سرعت و اطمینان بیشتری انجام شود

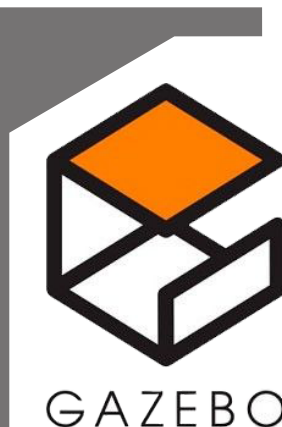
۴. ساختار نرم‌افزاری در ROS

در ROS، برنامه‌ها در قالب نودها (Node) اجرا می‌شوند. هر نود مسئول انجام یک وظیفه مشخص است؛ برای مثال، یک نود می‌تواند داده‌های دوربین را دریافت کند، نود دیگر پردازش تصویر را انجام دهد و نود دیگری وظیفه کنترل موتور را بر عهده داشته باشد

ارتباط بین نودها از طریق مکانیزم‌های مختلفی انجام می‌شود. ارتباط مبتنی بر Topic به صورت انتشار-اشتراک (Publish-Subscribe) عمل می‌کند، در حالی که Service برای ارتباط‌های درخواست-پاسخ و Action برای وظایف طولانی‌مدت همراه با بازخورد مورد استفاده قرار می‌گیرد. این معماری ماژولار باعث می‌شود اجزای مختلف سیستم به صورت مستقل توسعه یافته و سپس در قالب یک سیستم یکپارچه با یکدیگر همکاری کنند

۵. ابزارها و کتابخانه‌های آماده در ROS

یکی از مهم‌ترین مزایای ROS، وجود مجموعه‌ای گسترده از پکیج‌های آماده است که بسیاری از مسائل رایج رباتیک را پوشش می‌دهند. ابزارهایی مانند Nav2 برای ناوبری ربات‌های متحرک، MoveIt برای برنامه‌ریزی حرکت بازوهای رباتیک، RViz برای تجسم سه‌بعدی داده‌ها و Gazebo برای شبیه‌سازی فیزیکی، نقش مهمی در تسریع فرآیند توسعه دارند. این امکانات باعث می‌شوند توسعه‌دهندگان مجبور نباشند الگوریتم‌های پیچیده را از ابتدا پیاده‌سازی کنند



چکیده

با گسترش سریع فناوری رباتیک در دهه‌های اخیر، سیستم‌های رباتیکی به‌طور فزاینده‌ای پیچیده‌تر شده‌اند. یک ربات مدرن باید قادر باشد داده‌های متنوع حسگرها را دریافت و پردازش کند، تصمیم‌گیری انجام دهد و عملگرهای خود را به شکلی ایمن و دقیق کنترل نماید. مدیریت چنین سامانه‌ای بدون بهره‌گیری از یک چارچوب نرم‌افزاری استاندارد، فرآیندی دشوار و زمان‌بر است

سیستم‌عامل رباتیک (Robot Operating System=ROS) به‌عنوان یک اکوسیستم نرم‌افزاری متن‌باز با هدف ساده‌سازی توسعه سیستم‌های رباتیکی معرفی شد. با وجود موفقیت گسترده ROS 1 در محیط‌های دانشگاهی و پژوهشی، محدودیت‌هایی نظیر نبود پشتیبانی مناسب از سیستم‌های بلادرنگ، مشکلات امنیتی و وابستگی به یک گره مرکزی، توسعه نسل دوم این چارچوب با عنوان ROS 2 ضروری ساخت. در این مقاله، ابتدا مفهوم ROS و نقش آن در توسعه ربات‌ها بررسی می‌شود و سپس معماری ROS 2، مزایا، چالش‌ها و کاربردهای آن در رباتیک مدرن مورد بحث قرار می‌گیرد

۱. پیچیدگی سیستم‌های رباتیک مدرن

رباتیک یکی از حوزه‌های میان‌رشته‌ای مهندسی است که ترکیبی از مهندسی برق، مهندسی مکانیک و علوم کامپیوتر را در بر می‌گیرد. یک سیستم رباتیک معمولاً از اجزای متعددی تشکیل شده است؛ از حسگرهایی مانند دوربین، لیدار و واحدهای اندازه‌گیری اینرسی گرفته تا عملگرهایی نظیر موتورها و سرووها. علاوه بر این، الگوریتم‌های پردازش داده، سیستم‌های کنترل و تصمیم‌گیری و زیرساخت‌های ارتباطی نرم‌افزاری نیز نقش کلیدی در عملکرد ربات ایفا می‌کنند

به‌عنوان نمونه، یک ربات متحرک خودمختار باید داده‌های حسگرهای خود را دریافت کرده، موقعیتش را در محیط تخمین بزند، مسیر مناسب را برنامه‌ریزی کند و در نهایت موتورهای خود را برای حرکت در مسیر مورد نظر کنترل نماید. بسیاری از این مسائل را می‌توان به صورت ریاضی مدل‌سازی کرد. برای مثال، در کنترل بازوهای رباتیک، رابطه بین فضای کاری و فضای مفاصل اهمیت ویژه‌ای دارد. مسئله سینماتیک معکوس به صورت زیر بیان می‌شود

$$q = f^{-1}(X)$$

که در آن X بیانگر موقعیت انداکتور در فضای کاری و q بردار زوایای مفاصل است
پیاده‌سازی هم‌زمان چنین الگوریتم‌هایی در کنار مدیریت ارتباط میان اجزای مختلف نرم‌افزار، توسعه سیستم‌های رباتیکی را به شدت پیچیده می‌کند. همین موضوع زمینه‌ساز شکل‌گیری چارچوب‌هایی مانند ROS شده است

۶. محدودیت‌های ROS1 و گذار به ROS2

با وجود موفقیت گسترده ROS1، این نسخه برای کاربردهای صنعتی با چالش‌هایی اساسی مواجه بود. وابستگی به گره مرکزی، نبود پشتیبانی مناسب از سیستم‌های بلادرنگ، ضعف‌های امنیتی و دشواری استفاده در سیستم‌های توزیع‌شده از جمله این محدودیت‌ها به‌شمار می‌روند. همین مسائل منجر به توسعه نسل جدید این چارچوب با عنوان ROS2 شد

۷. معماری ROS2

در ROS2، ارتباط بین اجزای سیستم بر پایه استاندارد صنعتی DDS (Data Distribution Service) طراحی شده است. این استاندارد امکان تبادل داده با تأخیر کم و قابلیت اطمینان بالا را در سیستم‌های توزیع‌شده فراهم می‌کند. در این معماری، مفاهیم اصلی مانند Node، Topic، Service و Action حفظ شده‌اند، اما لایه ارتباطی آن‌ها توسط DDS مدیریت می‌شود. یکی از قابلیت‌های مهم ROS2، پشتیبانی از مفهوم کیفیت سرویس (QoS) است که به توسعه‌دهنده اجازه می‌دهد پارامترهایی مانند قابلیت اطمینان ارتباط، تأخیر مجاز و نحوه ذخیره پیام‌ها را کنترل کند. همچنین، حذف گره مرکزی باعث شده است معماری ROS2 به‌صورت کامل توزیع‌شده طراحی شود



۸. مزایا و چالش‌های ROS2

معماری توزیع‌شده و مقیاس‌پذیر، پشتیبانی از سیستم‌های بلادرنگ، امنیت بالاتر و قابلیت اجرا روی چندین سیستم عامل، ROS2 را به گزینه‌ای مناسب برای کاربردهای صنعتی و چندرشته‌ای تبدیل کرده است. با این حال، پیچیدگی بیشتر نسبت به ROS1 و نیاز به تنظیم دقیق DDS، منحنی یادگیری این پلتفرم را نسبتاً افزایش داده است

۹. کاربردهای عملی ROS2

در ROS2 طیف گسترده‌ای از کاربردهای رباتیکی مورد استفاده قرار می‌گیرد. در ربات‌های متحرک خودمختار، این چارچوب در سیستم‌های لجستیکی و انبارهای هوشمند برای ناوبری و تخمین وضعیت به کار می‌رود. یکی از مدل‌های رایج در این زمینه، فیلتر کالمن است که به‌صورت زیر بیان می‌شود

$$x_k = Ax_{k-1} + Bu_k + w_k$$

در بازوهای رباتیک صنعتی، پکیج MoveIt2 امکان برنامه‌ریزی مسیرهای ایمن در فضای سه‌بعدی را فراهم می‌کند. در حوزه خودروهای خودران نیز پلتفرم‌هایی مانند Autoware که بر پایه ROS توسعه یافته‌اند، نقش مهمی در پردازش داده‌های حسگر و تصمیم‌گیری حرکتی ایفا می‌کنند. علاوه بر این، ربات‌های پرنده و پهپادهای پیشرفته از ROS2 برای مدیریت داده‌های حسگرها، تخمین وضعیت و کنترل پرواز استفاده می‌کنند

پروژه micro-ROS نیز امکان اجرای ROS2 روی میکروکنترلرهایی مانند STM32 را فراهم کرده است که این موضوع اتصال کنترلرهای کوچک به شبکه ROS را ممکن می‌سازد

۱۰. پیش‌نیازهای یادگیری ROS2

برای یادگیری ROS2، آشنایی با برنامه‌نویسی C++ و Python، کار با سیستم‌عامل Linux، مفاهیم جبر خطی و ریاضیات رباتیک و همچنین مبانی سیستم‌های کنترل و پردازش سیگنال ضروری است

۱۱. چشم‌انداز آینده

انتظار می‌رود ROS2 در سال‌های آینده نقش پررنگ‌تری در توسعه ربات‌های هوشمند ایفا کند. ترکیب این پلتفرم با فناوری‌هایی مانند هوش مصنوعی لبه‌ای، رباتیک ابری و مدل‌های زبانی بزرگ می‌تواند زمینه‌ساز توسعه نسل جدیدی از ربات‌ها شود که تعامل طبیعی‌تری با انسان‌ها دارند

نتیجه‌گیری

ROS به‌عنوان یک چارچوب نرم‌افزاری استاندارد، توسعه سیستم‌های رباتیکی را به‌طور چشمگیری ساده کرده است. نسل جدید این پلتفرم، یعنی ROS2، با ارائه معماری توزیع‌شده، امنیت بالاتر و پشتیبانی از سیستم‌های بلادرنگ، به‌گزینه‌ای مناسب برای کاربردهای صنعتی و پژوهشی تبدیل شده است. با توجه به رشد سریع فناوری رباتیک، آشنایی دانشجویان مهندسی برق با ROS2 می‌تواند نقش مهمی در توسعه فناوری‌های پیشرفته آینده ایفا کند

فیبر نوری در شبکه‌های مخابراتی

بررسی جامع اصول، فناوری‌ها و کاربردها

دانیال حاجی علی
دانشجوی کارشناسی مهندسی برق - مخابرات

چکیده

رشد فزاینده تبادل اطلاعات دیجیتال، شبکه‌های مخابراتی را با چالش‌های جدی در زمینه ظرفیت، کیفیت انتقال و قابلیت اطمینان مواجه کرده است. فناوری فیبر نوری به عنوان یکی از بنیادی‌ترین دستاوردهای مهندسی مخابرات، امکان انتقال داده با نرخ‌های بسیار بالا، تلفات ناچیز و امنیت مناسب را فراهم ساخته است. در این مقاله، ضمن بررسی سیر تکامل سیستم‌های مخابراتی و دلایل گذار از بسترهای سنتی به مخابرات نوری، ساختار فیزیکی فیبر نوری، مکانیزم‌های انتشار نور، انواع پاشندگی و تلفات، اجزای اصلی سیستم‌های مخابرات نوری، تکنیک‌های افزایش ظرفیت و کاربردهای عملی فیبر نوری در شبکه‌های مخابراتی مدرن مورد بررسی قرار می‌گیرد. همچنین، چشم‌انداز آینده این فناوری در ارتباطات نسل‌های بعدی و شبکه‌های کوانتومی تحلیل می‌شود.

۱. مقدمه

توسعه فناوری‌های ارتباطی همواره ارتباط مستقیمی با پیشرفت‌های علمی و صنعتی داشته است. با افزایش استفاده از خدمات مبتنی بر داده نظیر اینترنت، رایانش ابری، ویدئوهای با کیفیت بالا و ارتباطات ماشینی، نیاز به زیرساخت‌هایی با ظرفیت بسیار بالا و تأخیر کم بیش از گذشته احساس می‌شود. در شبکه‌های اولیه مخابراتی، کابل‌های مسی و سیستم‌های بی‌سیم پاسخگوی نیاز کاربران بودند، اما محدودیت‌های ذاتی این بسترها، به‌ویژه در حوزه پهنای باند و نویزپذیری، امکان توسعه پایدار شبکه‌ها را با مشکل مواجه کرد. استفاده از نور به عنوان حامل اطلاعات، راهکاری بنیادین برای عبور از این محدودیت‌ها فراهم آورد و منجر به شکل‌گیری مخابرات نوری و فناوری فیبر نوری شد.

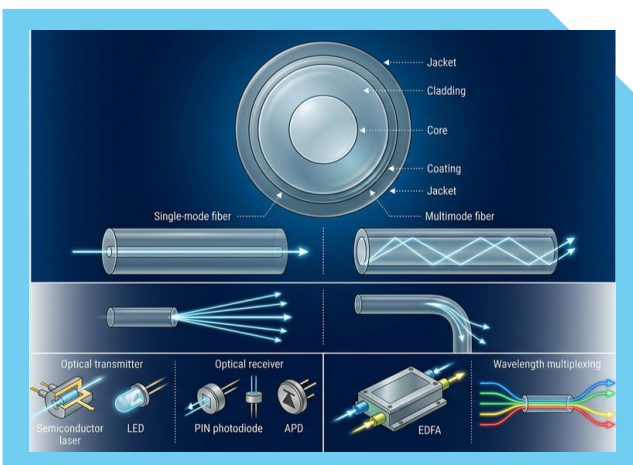
۲. روش‌های انتقال اطلاعات و جایگاه مخابرات نوری

انتقال اطلاعات در شبکه‌های مخابراتی به دو صورت کلی سیمی و بی‌سیم انجام می‌شود. سامانه‌های بی‌سیم با وجود مزایایی مانند پوشش گسترده و قابلیت تحرک پذیری بالا، با محدودیت‌هایی نظیر کمبود منابع طیفی، تداخل فرکانسی و کاهش نرخ داده در فواصل طولانی مواجه‌اند. در مقابل، بسترهای سیمی از پایداری بیشتری برخوردارند، اما کابل‌های مسی به دلیل محدودیت پهنای باند، تلفات بالا و حساسیت به نویز الکترومغناطیسی، نمی‌توانند پاسخگوی نیاز شبکه‌های پرظرفیت امروزی باشند.

مخابرات نوری با بهره‌گیری از نور در ناحیه مرئی و مادون قرمز نزدیک، امکان انتقال داده با پهنای باند بسیار بالا را فراهم می‌کند. این انتقال می‌تواند به صورت انتشار آزاد نوری یا هدایت‌شده در فیبر نوری انجام گیرد. فیبر نوری به دلیل کنترل بهتر مسیر انتشار، پایداری بالاتر و امکان پیاده‌سازی در فواصل بسیار طولانی، به عنوان گزینه غالب در شبکه‌های مخابراتی مدرن مطرح شده است.

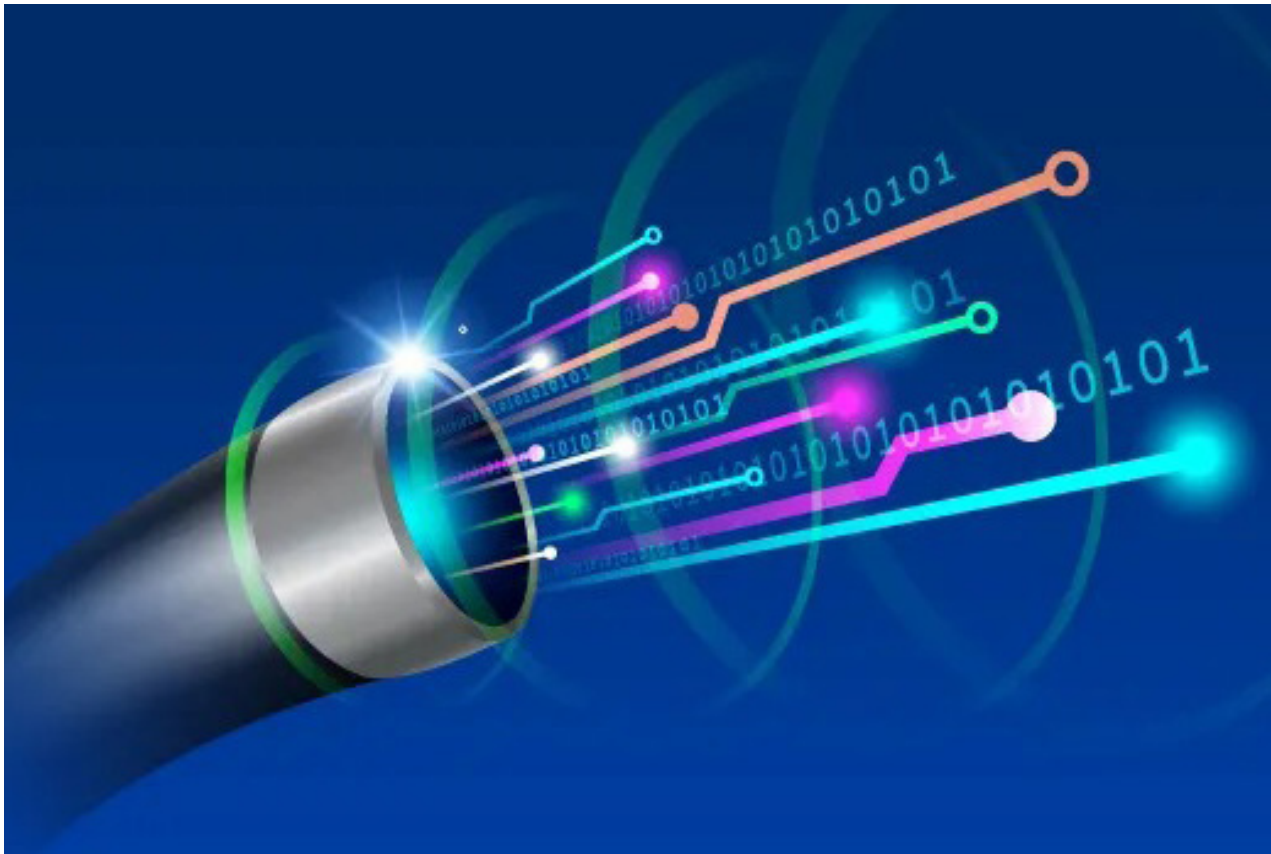
۳. دلایل گذار از کابل مسی به فیبر نوری

در دهه ۱۹۷۰ میلادی، افزایش نمایی حجم داده‌ها ناشی از توسعه سیستم‌های دیجیتال، محدودیت‌های کابل مسی را آشکار ساخت. از نظر تئوری و عملی، پهنای باند قابل دستیابی در کابل‌های مسی به‌مراتب کمتر از نیاز شبکه‌های در حال رشد بود. علاوه بر این، تداخل الکترومغناطیسی، القای الکتریکی و تلفات اهمی، کیفیت سیگنال را به شدت تحت تأثیر قرار می‌دادند. نیاز به تقویت‌کننده‌های متعدد در فواصل کوتاه، پیچیدگی شبکه را افزایش داده و هزینه نگهداری را بالا می‌برد. از دیدگاه امنیت نیز، شنود اطلاعات در کابل‌های مسی نسبتاً ساده‌تر بود. این مشکلات، به‌ویژه در ارتباطات بین‌قاره‌ای و کابل‌های زیردریایی، عملاً استفاده از کابل مسی را غیرممکن می‌کرد و ضرورت توسعه فناوری جایگزین را بیش از پیش نمایان ساخت.



۴. ساختار فیزیکی فیبر نوری و اصول انتشار نور

فیبر نوری از سه بخش اصلی شامل هسته، غلاف و پوشش محافظ تشکیل شده است. هسته دارای ضریب شکست بالاتری نسبت به غلاف بوده و همین اختلاف ضریب شکست، شرایط لازم برای بازتاب کلی داخلی را فراهم می‌کند. نور تزریق‌شده به هسته، در صورتی که زاویه تابش آن از زاویه بحرانی بیشتر باشد، در طول فیبر محبوس شده و بدون خروج از هسته منتشر می‌شود. انتشار نور در فیبر تحت تأثیر پارامترهایی مانند عدد گشادی عددی (NA)، قطر هسته و پروفایل ضریب شکست قرار دارد. این پارامترها نقش مهمی در تعیین تعداد مدهای انتشار، تلفات و پهنای باند قابل دستیابی دارند.



۵. پاشندگی در فیبر نوری

یکی از مهم‌ترین محدودیت‌های سیستم‌های مخابرات نوری، پاشندگی سیگنال نوری است که منجر به پهن شدن پالس‌ها و تداخل بین نمادها می‌شود. پاشندگی به انواع مختلفی تقسیم می‌شود. پاشندگی مدی عمدتاً در فیبرهای چندمد رخ می‌دهد و ناشی از تفاوت مسیرهای طی شده توسط مدهای مختلف است. پاشندگی کروماتیک به وابستگی سرعت نور به طول موج مربوط بوده و شامل مؤلفه‌های پاشندگی ماده و موجبر می‌شود. علاوه بر این، پاشندگی مدی قطبشی در فیبرهای تک‌مد، به‌ویژه در نرخ‌های داده بالا، نقش قابل توجهی دارد.

۶. تلفات در فیبر نوری

تلفات سیگنال در فیبر نوری ناشی از عوامل مختلفی است که مهم‌ترین آن‌ها شامل تلفات جذب، تلفات پراکندگی و تلفات ناشی از خمیدگی فیبر می‌شود. تلفات جذبی به ویژگی‌های ماده شیشه‌ای فیبر مربوط است، در حالی که تلفات پراکندگی عمدتاً ناشی از ناهمگنی‌های میکروسکوپی در ساختار فیبر است. خمیدگی‌های ماکرو و میکرو نیز می‌توانند باعث نشت بخشی از توان نوری به خارج از هسته شوند. مجموع این تلفات، محدوده طول لینک و فاصله بین تقویت‌کننده‌ها را تعیین می‌کند.

۷. اجزای اصلی سیستم‌های مخابرات نوری

یک سیستم مخابرات نوری معمولاً از فرستنده نوری، کانال انتقال و گیرنده نوری تشکیل می‌شود. در بخش فرستنده، منابع نوری مانند دیودهای نورگسیل و لیزرهای نیمه‌هادی برای تبدیل سیگنال الکتریکی به سیگنال نوری به کار می‌روند. در سمت گیرنده، آشکارسازهایی نظیر فوتودیود PIN و APD وظیفه تبدیل سیگنال نوری به سیگنال الکتریکی را بر عهده دارند. عملکرد این اجزا مستقیماً بر نرخ بیت قابل دستیابی و نرخ خطای بیت سیستم تأثیر می‌گذارد.

۸. افزایش ظرفیت در شبکه‌های مبتنی بر فیبر نوری

برای پاسخ به تقاضای روزافزون پهنای باند، تکنیک‌های مختلفی در سیستم‌های مخابرات نوری توسعه یافته‌اند.

مالتی‌پلکسینگ زمانی و مالتی‌پلکسینگ طول موجی از جمله مهم‌ترین روش‌ها برای افزایش ظرفیت لینک‌های نوری هستند. به‌ویژه فناوری DWDM امکان انتقال هم‌زمان چندین کانال نوری بر روی یک فیبر را فراهم کرده و نقش کلیدی در توسعه شبکه‌های Backbone ایفا می‌کند. استفاده از تقویت‌کننده‌های نوری مانند EDFA و تقویت‌کننده‌های رامان نیز امکان افزایش طول لینک بدون نیاز به تبدیل نوری-الکتریکی را فراهم ساخته است.

۹. کاربردهای فیبر نوری در شبکه‌های مخابراتی مدرن

فیبر نوری امروزه در تمام لایه‌های شبکه‌های مخابراتی، از شبکه‌های دسترسی گرفته تا هسته شبکه، حضور دارد. زیرساخت اینترنت جهانی مبتنی بر کابل‌های زیردریایی فیبر نوری است. در شبکه‌های دسترسی، فناوری‌هایی نظیر FTTH امکان ارائه خدمات پرسرعت به کاربران نهایی را فراهم کرده‌اند. مراکز داده، شبکه‌های ابری و شبکه‌های سیلولی نسل پنجم و آینده نسل ششم نیز بدون استفاده از فیبر نوری عملاً قابل تحقق نیستند. علاوه بر این، حسگرهای فیبر نوری کاربردهای گسترده‌ای در صنایع پزشکی، نفت و گاز و پایش سلامت سازه‌ها یافته‌اند.

۱۰. چشم‌انداز آینده فیبر نوری

پیشرفت‌های اخیر نشان می‌دهد که فیبر نوری همچنان ظرفیت بالایی برای توسعه دارد. فیبرهای چندهسته‌ای، فیبرهای توخالی و سیستم‌های انتقال فوق‌سرع، افق‌های جدیدی را در افزایش ظرفیت و کاهش تأخیر گشوده‌اند. همچنین، نقش فیبر نوری در شبکه‌های کوانتومی آینده و کاربردهایی نظیر توزیع کلید کوانتومی، اهمیت راهبردی این فناوری را بیش از پیش افزایش داده است.

۱۱. نتیجه‌گیری

فیبر نوری به عنوان زیرساخت اصلی ارتباطات مدرن، پاسخی جامع به نیاز شبکه‌های مخابراتی برای انتقال پرسرعت، امن و پایدار داده ارائه داده است. بررسی اصول فیزیکی، محدودیت‌ها و فناوری‌های مرتبط با فیبر نوری نشان می‌دهد که این فناوری نه تنها نیازهای کنونی را پوشش می‌دهد، بلکه توان پاسخ‌گویی به چالش‌های ارتباطی آینده را نیز داراست. از این‌رو، انتظار می‌رود فیبر نوری همچنان نقشی محوری در توسعه شبکه‌های مخابراتی نسل‌های آینده ایفا کند.



FPGA

و نقش آن در طراحی سیستم‌های دیجیتال

صدرا بالاش زر
دانشجوی کارشناسی مهندسی برق - الکترونیک

از دیدگاه مهندسی سیستم، FPGA را می‌توان بستری دانست که امکان انتقال بخشی از پردازش از نرم‌افزار به سخت‌افزار را فراهم می‌کند. این انتقال نه تنها باعث افزایش سرعت اجرا می‌شود، بلکه در بسیاری از موارد مصرف توان را نیز کاهش می‌دهد.

چکیده

در دهه‌های اخیر، پیچیدگی سیستم‌های دیجیتال به‌طور چشمگیری افزایش یافته است و این موضوع نیاز به بسترهای سخت‌افزاری با قابلیت پردازش بالا، انعطاف‌پذیری معماری و امکان تطبیق سریع با تغییرات الگوریتمی را برجسته کرده است. آرایه‌های دروازه‌ای قابل برنامه‌ریزی میدانی (FPGA) به‌عنوان یکی از مهم‌ترین فناوری‌های سخت‌افزاری قابل پیکربندی، توانسته‌اند جایگاهی ویژه در طراحی و پیاده‌سازی سیستم‌های دیجیتال به دست آورند. این مقاله به بررسی جامع معماری داخلی FPGA، فرایند طراحی، مزایا و محدودیت‌ها، کاربردهای نوین و چشم‌انداز آینده این فناوری پرداخته و نقش آن را در مقایسه با پردازنده‌های عمومی و مدارهای ASIC تحلیل می‌کند.

۱. مقدمه

با گسترش کاربرد سیستم‌های دیجیتال در حوزه‌هایی مانند مخابرات پهن‌بند، پردازش تصویر، سیستم‌های نهفته بلادرنگ و هوش مصنوعی، نیاز به سخت‌افزارهایی که بتوانند حجم بالایی از محاسبات را در زمان کوتاه انجام دهند بیش از پیش احساس می‌شود. در چنین شرایطی، انتخاب بستر سخت‌افزاری مناسب نقش تعیین‌کننده‌ای در کارایی نهایی سیستم دارد. پردازنده‌های عمومی اگرچه از نظر برنامه‌نویسی ساده و انعطاف‌پذیر هستند، اما به دلیل ماهیت ترتیبی اجرای دستورات، در کاربردهای موازی‌سازی بالا دچار محدودیت می‌شوند. در مقابل، مدارهای مجتمع خاص کاربرد (ASIC) بالاترین سطح کارایی و کمترین مصرف توان را ارائه می‌دهند، اما هزینه بالای طراحی و عدم امکان اصلاح پس از تولید، استفاده از آن‌ها را به پروژه‌های بزرگ و تولید انبوه محدود کرده است.

FPGAها به‌عنوان راهکاری میانی، امکان پیاده‌سازی معماری‌های سفارشی را بدون نیاز به فرایند پرهزینه ساخت تراشه فراهم می‌کنند. قابلیت برنامه‌ریزی مجدد و پشتیبانی ذاتی از پردازش موازی، FPGA را به ابزاری کلیدی در طراحی سیستم‌های دیجیتال مدرن تبدیل کرده است.

۲. معرفی FPGA و جایگاه آن در میان فناوری‌های سخت‌افزاری

FPGA نوعی مدار مجتمع دیجیتال است که ساختار داخلی آن پس از تولید کارخانه‌ای، توسط کاربر قابل پیکربندی است. برخلاف مدارهای منطقی ثابت، FPGA می‌تواند به‌صورت پویا برای اجرای توابع متفاوت تنظیم شود. این ویژگی سبب شده FPGA در نقش‌های مختلفی از جمله شتاب‌دهنده سخت‌افزاری، کنترلر سفارشی و حتی پردازنده کامل مورد استفاده قرار گیرد.

۳. معماری داخلی FPGA

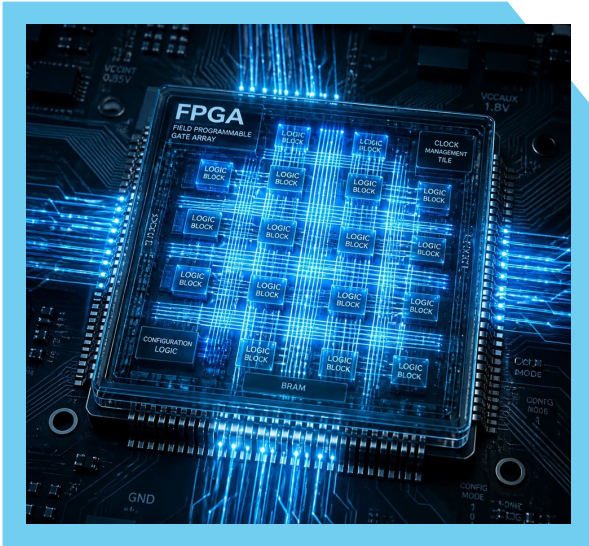
۳.۱. بلوک‌های منطقی قابل پیکربندی

بلوک‌های منطقی یا CLBها واحدهای پایه محاسباتی در FPGA هستند. هر CLB معمولاً شامل مجموعه‌ای از LUTها، فلیپ‌فلاپ‌ها و مدارهای انتخاب‌گر است. LUTها نقش حافظه‌ای کوچک را ایفا می‌کنند که خروجی تابع منطقی را برای تمام ترکیب‌های ورودی ذخیره می‌کنند. این روش پیاده‌سازی موجب می‌شود هر تابع بولی با تعداد ورودی محدود به‌سادگی قابل پیاده‌سازی باشد.

فلیپ‌فلاپ‌ها امکان ذخیره حالت و پیاده‌سازی مدارهای ترتیبی را فراهم می‌کنند. وجود این عناصر سبب شده FPGAها برای طراحی سیستم‌های سنکرون با فرکانس کاری بالا مناسب باشند.

۳.۲. شبکه مسیریابی قابل برنامه‌ریزی

شبکه مسیریابی یکی از پیچیده‌ترین بخش‌های معماری FPGA است. این شبکه تعیین می‌کند چگونه خروجی یک بلوک منطقی





۵. مقایسه FPGA با ASIC و پردازنده‌های عمومی

FPGA از نظر انعطاف‌پذیری بسیار برتر از ASIC است، اما در مصرف توان و کارایی خام معمولاً ضعیف‌تر عمل می‌کند. در مقایسه با پردازنده‌های عمومی، FPGA توان پردازش موازی بسیار بالاتری دارد، اما طراحی آن پیچیده‌تر است. این مقایسه نشان می‌دهد انتخاب FPGA به نیازهای کاربردی سیستم وابسته است.

۶. مزایا و محدودیت‌ها

از مهم‌ترین مزایای FPGA می‌توان به پردازش موازی، قابلیت برنامه‌ریزی مجدد و زمان توسعه کوتاه اشاره کرد. در مقابل، مصرف توان بالاتر و هزینه در تولید انبوه از چالش‌های آن محسوب می‌شود.

۷. کاربردهای FPGA

۷.۱ پردازش سیگنال دیجیتال

FPGAها به دلیل وجود بلوک‌های DSP برای پیاده‌سازی فیلترهای دیجیتال، FFT و پردازش تصویر بسیار مناسب‌اند.

۷.۲ سیستم‌های نهفته و بلادرنگ

در سیستم‌هایی که پاسخ سریع و قطعی اهمیت دارد، FPGA عملکرد قابل اعتمادی ارائه می‌دهد.

۷.۳ شتاب‌دهنده‌های هوش مصنوعی

معماری قابل پیکربندی FPGA امکان تطبیق با شبکه‌های عصبی مختلف را فراهم کرده و آن را به گزینه‌ای مناسب برای شتاب‌دهی AI تبدیل کرده است.

۸. آینده FPGA

پیشرفت فناوری ساخت، توسعه FPGAهای ناهمگن و ادغام شتاب‌دهنده‌های تخصصی، جایگاه FPGA را در سیستم‌های آینده تثبیت خواهد کرد. انتظار می‌رود این فناوری نقش کلیدی در مراکز داده، ارتباطات نسل آینده و سیستم‌های هوشمند ایفا کند.

۹. جمع‌بندی

FPGAها به‌عنوان پلی میان نرم‌افزار و سخت‌افزار، امکان پیاده‌سازی سیستم‌های دیجیتال پیچیده را با هزینه و زمان کمتر فراهم می‌کنند. با توجه به روند رو به رشد نیاز به پردازش موازی و معماری‌های سفارشی، نقش FPGA در آینده مهندسی برق بیش از پیش اهمیت خواهد یافت.

به ورودی بلوک دیگر متصل شود. ساختار این شبکه تأثیر مستقیمی بر تأخیر مسیرهای بحرانی و مصرف توان دارد. ابزارهای طراحی تلاش می‌کنند با انتخاب مسیرهای بهینه، توازن مناسبی میان سرعت و مصرف منابع برقرار کنند.

۳.۳ بلوک‌های ورودی و خروجی

بلوک‌های I/O رابط FPGA با دنیای خارج هستند و وظیفه تطبیق سطوح ولتاژ، زمان‌بندی سیگنال‌ها و استانداردهای ارتباطی را بر عهده دارند. پشتیبانی از استانداردهای مختلف باعث شده FPGAها در سیستم‌های مخابراتی و صنعتی بسیار پرکاربرد باشند.

۳.۴ بلوک‌های تخصصی و معماری‌های نوین

FPGAهای مدرن شامل بلوک‌های تخصصی مانند DSP Slice، حافظه‌های داخلی و واحدهای مدیریت کلاک هستند. این بلوک‌ها امکان اجرای محاسبات سنگین را با کارایی بالا فراهم می‌کنند. علاوه بر این، معماری FPGA-SoC با ترکیب پردازنده‌های ARM و منطق قابل پیکربندی، طراحی سیستم‌های پیچیده را ساده‌تر کرده است.

۴. فرایند طراحی سیستم‌های مبتنی بر FPGA

۴.۱ فرایند طراحی سیستم‌های مبتنی بر FPGA

۴.۱.۱ توصیف سخت‌افزار یا HDL

طراحی FPGA معمولاً با توصیف رفتار یا ساختار مدار در قالب زبان‌های HDL آغاز می‌شود. در این مرحله، طراح باید به مفاهیمی مانند هم‌زمانی، تأخیر و منابع سخت‌افزاری توجه ویژه داشته باشد.

۴.۱.۲ سنتز و بهینه‌سازی

در مرحله سنتز، توصیف HDL به ساختاری منطقی تبدیل می‌شود. ابزارهای سنتز با اعمال تکنیک‌های بهینه‌سازی، تلاش می‌کنند مصرف منابع و تأخیر مدار را کاهش دهند.

۴.۱.۳ جایابی، مسیر یابی و تحلیل زمان بندی

این مرحله تعیین‌کننده عملکرد نهایی سیستم است. تحلیل زمان‌بندی ایستا برای اطمینان از رعایت قیود فرکانسی انجام می‌شود و در صورت نیاز، طراحی اصلاح می‌گردد.

سلول‌های خورشیدی وسامانه‌های فتولتائیک

آرتمیس عادل
دانشجوی کارشناسی مهندسی برق - قدرت

۱. مقدمه

افزایش بی‌سابقه مصرف انرژی الکتریکی در جهان معاصر، همراه با محدودیت منابع سوخت‌های فسیلی و پیامدهای زیست‌محیطی ناشی از انتشار گازهای گلخانه‌ای، سبب شده است که توسعه منابع انرژی تجدیدپذیر به یکی از اولویت‌های راهبردی کشورهای صنعتی و در حال توسعه تبدیل شود. در این میان، انرژی خورشیدی به دلیل در دسترس بودن، توزیع جغرافیایی گسترده و ماهیت پاک، جایگاهی ممتاز در سبد انرژی آینده دارد. فناوری فتولتائیک به‌عنوان مستقیم‌ترین روش تبدیل انرژی خورشیدی به انرژی الکتریکی، طی دهه‌های اخیر رشد چشمگیری را تجربه کرده است بر اساس گزارش‌های بین‌المللی انرژی، ظرفیت نصب‌شده سامانه‌های فتولتائیک در جهان هر ساله رکوردهای جدیدی را ثبت می‌کند. این رشد، حاصل پیشرفت هم‌زمان در حوزه مواد نیمه‌هادی، کاهش هزینه‌های تولید، بهبود بازده سلول‌ها و توسعه تجهیزات الکترونیک قدرت است. از منظر مهندسی برق، سیستم‌های خورشیدی تنها به سلول یا پنل محدود نمی‌شوند، بلکه زنجیره‌ای از اجزای مهندسی‌شده شامل مبدل‌های DC-DC، اینورترها، سیستم‌های کنترل، حفاظت، ذخیره‌سازی انرژی و اتصال به شبکه را در بر می‌گیرند

سلول خورشیدی به‌طور بنیادی یک عنصر نیمه‌هادی است که با بهره‌گیری از پدیده فتولتائیک، انرژی تابشی خورشید را به انرژی الکتریکی تبدیل می‌کند. این پدیده که نخستین بار در سال ۱۸۳۹ توسط ادمنند بکرل مشاهده شد، امروزه به یکی از ستون‌های اصلی صنعت انرژی پاک تبدیل شده است. هدف این مقاله ارائه بررسی جامع و مهندسی‌محور از اصول عملکرد سلول‌های خورشیدی، فناوری‌های ساخت، ساختار سیستم‌های فتولتائیک و چالش‌های پیش روی توسعه این فناوری است

۲. مبانی فیزیکی و اصل عملکرد سلول‌های خورشیدی

۲.۱ ساختار نیمه‌هادی و پیوند PN

هسته اصلی اغلب سلول‌های خورشیدی متداول، یک پیوند PN تشکیل‌شده از نیمه‌هادی‌های نوع P و نوع N است. ایجاد این پیوند از طریق آلیاژ کنترل‌شده سیلیکون با سایر مواد نیمه‌هادی با عناصر دهنده و گیرنده انجام می‌شود. اختلاف غلظت حامل‌ها در دو ناحیه باعث شکل‌گیری ناحیه تخلیه و یک میدان الکتریکی داخلی می‌شود که نقش اساسی در عملکرد سلول ایفا می‌کند

۲.۲ جذب فوتون و تولید حامل‌های بار

زمانی که نور خورشید به سطح سلول برخورد می‌کند، فوتون‌هایی با انرژی بزرگ‌تر از انرژی باندگپ ماده نیمه‌هادی جذب می‌شوند. این جذب منجر به انتقال الکترون‌ها از نوار ظرفیت به نوار رسانش و تشکیل جفت‌های الکترون-حفره می‌گردد. طیف انرژی فوتون‌های خورشید و مقدار باندگپ ماده، تعیین‌کننده حداکثر بازده نظری سلول هستند

۲.۳ جداسازی و جمع‌آوری حامل‌ها

میدان الکتریکی داخلی در ناحیه پیوند PN، حامل‌های تولیدشده را پیش از بازترکیب جدا کرده و به سمت الکترودهای مناسب هدایت می‌کند. کیفیت این فرآیند به پارامترهایی نظیر طول عمر حامل‌ها، کیفیت بلوری ماده و طراحی الکترودها وابسته است. تلفات ناشی از بازترکیب، یکی از عوامل اصلی کاهش راندمان سلول‌های خورشیدی محسوب می‌شود

۲.۴ مدل الکتریکی سلول خورشیدی

از دیدگاه مهندسی برق، رفتار سلول خورشیدی معمولاً با یک مدل مدار معادل شامل یک منبع جریان، یک دیود، مقاومت سری و مقاومت موازی نمایش داده می‌شود. مشخصه جریان-ولتاژ ($I-V$) سلول، پارامترهایی نظیر جریان اتصال کوتاه، ولتاژ مدار باز و نقطه بیشینه توان را تعیین می‌کند که در طراحی سیستم‌های قدرت اهمیت بالایی دارند



۳. فناوری‌های ساخت سلول‌های خورشیدی

۳.۱ سلول‌های سیلیکونی کریستالی (نسل اول)

سلول‌های سیلیکونی کریستالی به دلیل پایداری بلندمدت، راندمان مناسب و فناوری ساخت بالغ، همچنان انتخاب اول بسیاری از کاربردهای تجاری هستند. تفاوت ساختار بلوری در سلول‌های مونوکریستال و پلی‌کریستال مستقیماً بر بازده و هزینه تولید آن‌ها تأثیر می‌گذارد. توسعه روش‌های برش ویفر، کاهش تلفات نوری و بهبود پوشش‌های ضدبازتاب، نقش مهمی در افزایش بازده این سلول‌ها داشته است

۳.۲ سلول‌های لایه نازک (نسل دوم)

فناوری لایه نازک با هدف کاهش مصرف مواد و هزینه تولید توسعه یافته است. این سلول‌ها اگرچه راندمان پایین‌تری نسبت به سیلیکون کریستالی دارند، اما به دلیل وزن کم و قابلیت انعطاف‌پذیری، در کاربردهایی نظیر نماهای ساختمانی و تجهیزات قابل حمل جذاب هستند

۳.۳ فناوری‌های نوین و نسل سوم

سلول‌های پروسکابتی، آلی و چندپیوندی نمایانگر نسل جدید فناوری فتولتائیک هستند. ترکیب چند ماده با باندگپ‌های متفاوت در سلول‌های چندپیوندی امکان استفاده مؤثرتر از طیف خورشید را فراهم کرده و به راندمان‌های بسیار بالا منجر شده است. با این حال، پایداری بلندمدت و مقیاس‌پذیری تولید از چالش‌های اصلی این فناوری‌ها به شمار می‌رود

۴. ساختار و اجزای سیستم‌های فتولتائیک

۴.۱ آرایه‌ها و پیکربندی الکتریکی

اتصال سری و موازی سلول‌ها و پنل‌ها با هدف دستیابی به ولتاژ و جریان موردنیاز انجام می‌شود. انتخاب پیکربندی مناسب تأثیر مستقیمی بر راندمان، قابلیت اطمینان و تلفات سیستم دارد

۴.۲ مبدل‌ها و اینورترها

اینورترها قلب سیستم‌های خورشیدی متصل به شبکه محسوب می‌شوند. الگوریتم‌های پیشرفته MPPT، فیلترهای هارمونیک و روش‌های هم‌زمان‌سازی با شبکه، نقش اساسی در کیفیت توان خروجی دارند

۴.۳ ذخیره‌سازی انرژی و مدیریت توان

ادغام باتری‌های لیتیوم-یونی و سیستم‌های مدیریت انرژی هوشمند، امکان بهره‌برداری پایدار از انرژی خورشیدی را حتی در شرایط ناپایدار تابش فراهم می‌کند

۵. راندمان و عوامل مؤثر بر عملکرد سیستم‌های فتوولتائیک

راندمان سیستم‌های فتوولتائیک بیانگر نسبت توان الکتریکی خروجی به توان تابشی ورودی است و یکی از مهم‌ترین شاخص‌های ارزیابی عملکرد این سیستم‌ها محسوب می‌شود. راندمان سلول‌های خورشیدی به‌طور بنیادی توسط ویژگی‌های ماده نیمه‌هادی و محدودیت‌های فیزیکی، نظیر حد شوکلی-کوئیزر، تعیین می‌شود که برای سلول‌های تک‌پیوندی سیلیکونی حداکثر نظری آن حدود ۳۳ درصد است.

در شرایط عملی، عوامل مختلفی موجب کاهش راندمان می‌شوند. باز ترکیب حامل‌های بار، بازتاب نور از سطح سلول و تلفات اهمی از مهم‌ترین منابع تلفات به شمار می‌روند. افزایش دمای کاری سلول باعث کاهش ولتاژ مدار باز و افت توان خروجی می‌شود؛ به‌طوری‌که در سلول‌های سیلیکونی، ضریب دمایی توان حدود ۰.۴ تا ۰.۵ درصد کاهش به ازای هر درجه سانتی‌گراد است. همچنین، زاویه تابش و جهت‌گیری پنل‌ها، آلودگی سطح و تلفات الکتریکی در کابل‌ها و اینورترها بر عملکرد کلی سیستم تأثیرگذارند. به‌کارگیری طراحی مناسب، نگهداری دوره‌ای و الگوریتم‌های ردیابی نقطه بیشینه توان (MPPT) نقش مؤثری در بهبود راندمان سیستم دارند.

۶. کاربردهای سلول‌های خورشیدی در مهندسی برق

سلول‌های خورشیدی در طیف وسیعی از کاربردهای مهندسی برق، از سامانه‌های کوچک مستقل تا نیروگاه‌های بزرگ متصل به شبکه، مورد استفاده قرار می‌گیرند. نیروگاه‌های فتوولتائیک مقیاس بزرگ با تزریق انرژی به شبکه سراسری، به کاهش وابستگی به سوخت‌های فسیلی و تلفات انتقال کمک می‌کنند.

در سطح توزیع‌شده، سیستم‌های خورشیدی نصب‌شده بر بام ساختمان‌ها بخشی از انرژی مصرفی محلی را تأمین کرده و موجب کاهش بار شبکه در ساعات اوج مصرف می‌شوند. همچنین، سیستم‌های مستقل از شبکه در مناطق دورافتاده برای تأمین برق تجهیزات مخابراتی، روشنایی و خدمات عمومی کاربرد دارند. در کاربردهای پیشرفته‌تر، سلول‌های خورشیدی در سیستم‌های فضایی، حمل‌ونقل الکتریکی، ساختمان‌های یکپارچه با فتوولتائیک و ریزشبکه‌های هیبریدی به کار گرفته می‌شوند که نقش مهمی در توسعه شبکه‌های برق هوشمند آینده ایفا می‌کنند.

۷. چالش‌ها و چشم‌انداز آینده

با وجود رشد سریع فناوری فتوولتائیک، چالش‌هایی نظیر هزینه بالای ذخیره‌سازی انرژی، پیچیدگی بازیافت پنل‌های مستعمل، کاهش راندمان در دماهای بالا و احتمال کمبود برخی مواد اولیه نظیر ایندیموم، تلوریوم و نقره همچنان وجود دارد. با این حال، پیش‌بینی می‌شود که توسعه سلول‌های پروسکاتی و سامانه‌های هیبریدی در دهه آینده بازار جهانی را دگرگون کند. همچنین، ادغام فناوری‌های هوش مصنوعی در مدیریت انرژی، اینورترهای هوشمند و سامانه‌های ذخیره‌سازی پیشرفته، سطح بهره‌وری و قابلیت اطمینان سیستم‌های خورشیدی را به‌طور چشمگیری افزایش خواهد داد.

۸. جمع‌بندی

سلول‌های خورشیدی به‌عنوان یکی از کلیدی‌ترین فناوری‌های تولید انرژی پاک، جایگاهی ویژه در آینده صنعت برق دارند. پیشرفت‌های سریع در حوزه مواد نیمه‌هادی، طراحی مدارات قدرت و بهره‌برداری شبکه‌ای موجب شده است که سیستم‌های فتوولتائیک از یک منبع مکمل به یکی از ارکان اصلی تولید برق در جهان تبدیل شوند. با توجه به چالش‌های زیست‌محیطی و رشد تقاضای انرژی، نقش مهندسان برق در بهینه‌سازی، توسعه و پیاده‌سازی این فناوری بیش از پیش اهمیت خواهد یافت.

جیمز کلرک ماکسول

مردی که با چهار معادله جهان را به هم پیوست

نرگس آزادیان

دانشجوی کارشناسی مهندسی برق - قدرت

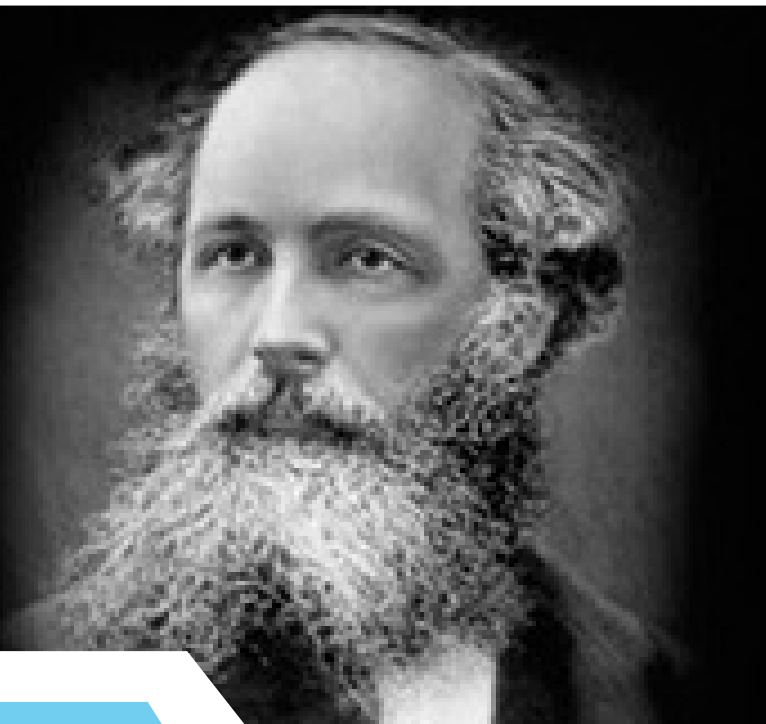
وقتی بحث تأثیرگذارترین چهره‌های تاریخ علم و فناوری به میان می‌آید، معمولاً نام‌هایی مانند تسلا یا ادیسون بیشتر به گوش می‌خورد. اما بی‌تردید جیمز کلرک ماکسول، دانشمند اسکاتلندی قرن نوزدهم، جایگاه ویژه‌ای در این جمع دارد؛ مردی که با چهار معادله خود مسیر علم را به کلی دگرگون کرد و بنیاد نظریه الکترومغناطیس را بنا نهاد. ماکسول شاید هیچ‌گاه مثل تسلا پرهیاهو و سخن‌ران یا مثل ادیسون دنبال شهرت نبود. او بیشتر انسانی آرام، متفکر و عمیق بود که ساعات طولانی را به حل مسائل پیچیده پشت میز کار با آزمایشگاه اختصاص می‌داد. اما همین ذهن آرام یکی از بزرگ‌ترین انقلاب‌های علمی را رقم زد که هنوز هم زندگی روزمره ما به آن وابسته است.

$$\vec{\nabla} \cdot \vec{D} = \rho$$

$$\vec{\nabla} \cdot \vec{B} = 0$$

$$\vec{\nabla} \times \vec{H} = \vec{j} + \frac{\partial \vec{D}}{\partial t}$$

$$\vec{\nabla} \times \vec{E} = -\frac{\partial \vec{B}}{\partial t}$$



کمتر دیده شده‌ها اما مهم

ماکسول فقط محدود به الکترومغناطیس نبود. نوآوری‌های او در حوزه‌های دیگر هم بسیار تاثیرگذار بودند

- او اولین عکس رنگی جهان را با استفاده از سه رنگ اصلی و تحلیل‌های دقیق نور ایجاد کرد؛ دستاوردی که در قرن نوزدهم شگفت‌آور بود
- نظریه توزیع ماکسول-بولتزمن، یکی از پایه‌های فیزیک آماری، که تا امروز در مطالعه رفتار مولکول‌ها و گرما کاربرد دارد
- مطالعات پیشرفته در زمینه نور و فهم بهتر نحوه دید انسان.
- مدیریت آزمایشگاه کاوندیش، جایی که بعدها اکتشافات مهمی مانند کشف الکترون و ساختار DNA رخ داد

این گستردگی نشان می‌دهد ماکسول یک نابغه چندجانبه بود که مرزهای دانش را در حوزه‌های مختلف جابجا کرد

چرا ماکسول هنوز برای ما مهم است؟

برای دانشجویان مهندسی برق، شاید معادلات ماکسول ابتدا پیچیده به نظر برسند، اما واقعیت این است که بدون آن‌ها امروز هیچ فناوری روزمره‌ای قابل تصور نبود؛ از روشنایی ساده گرفته تا گوشی‌های همراه و اینترنت. این معادلات تبدیل به زبان مشترک دانشمندان و مهندسان الکترومغناطیس شده‌اند

همچنین، بسیاری معتقدند:

«ماکسول پلی بین نیوتن و اینشتین بود؛ کسی که درک ما از طبیعت را به سطحی متفاوت رساند.»

نگاهی انسانی به یک نابغه آرام

زندگی ماکسول ساده و بی‌تصنع بود، بدون حاشیه و جنجال. به گفته یکی از هم‌عصرانش

«وقتی ماکسول در جمع سکوت می‌کند، انگار دارد جهان را از نو می‌سازد.»

او در ۴۸ سالگی چشم از جهان فرو بست، اما میراث علمی او به اندازه‌ای عمیق است که امروز از او با عنوان «معمار نامرئی دنیای مدرن» یاد می‌کنند

جمع بندی

جیمز کلرک ماکسول نه تنها الکترومغناطیس و مغناطیس را متحد کرد، بلکه به ما نشان داد که طبیعت چگونه هماهنگ و یکپارچه عمل می‌کند. پایه بسیاری از فناوری‌های مدرن، ایده‌های اوست که بیش از یک قرن و نیم پیش ارائه شدند. شاید در مقایسه با چهره‌های پرآوازه‌تر کمتر شناخته شده باشد، اما بدون شک یکی از سه ستون اصلی فیزیک مدرن به شمار می‌رود

نگاهی به زندگی ماکسول

جیمز کلرک ماکسول در سال ۱۸۳۱ در اسکاتلند به دنیا آمد و از کودکی ذهنی کنجکاو و دقیق داشت. حتی در ۱۴ سالگی مقاله‌ای نوشت که برای بسیاری از دانشجویان امروز هم مطالعه آن کار ساده‌ای نیست. تحصیلات عالی او در دانشگاه‌های ادینبرو و کمبریج زمینه‌ساز ورودش به دنیای علمی شد، جایی که خیلی زود به یکی از چهره‌های شاخص فیزیک بدل گردید

ماکسول هرگز به دنبال شهرت و مقام نبود و بیشتر اوقاتش را در سکوت آزمایشگاه و نشست‌های علمی کوچک می‌گذراند. آلبرت اینشتین بعدها درباره او گفت

«بعد از ماکسول، همه چیز ساده‌تر شد.»

انقلابی در فهم الکترومغناطیس

قبل از ماکسول، الکترومغناطیس و مغناطیس همچون دو پدیده مجزا بررسی می‌شدند و برای هر کدام قوانین جداگانه‌ای وجود داشت. فارادی آزمایش‌هایش را انجام می‌داد، امپر قوانین مربوط به جریان الکتریکی را بیان می‌کرد و کولن نیروی بارهای الکتریکی را تشریح می‌کرد. اما کسی نبود که به آن‌ها به عنوان بخش‌هایی از یک کل نگاه کند

ماکسول این خلا را پر کرد و با ترکیب نتایج این دانشمندان مختلف، نظریه‌ای واحد ارائه داد که نشان می‌داد این دو پدیده، در حقیقت، بخشی از یک نیروی واحد و یکپارچه در طبیعت هستند

چهار معادله‌ای که جهان را دگرگون کرد

بزرگ‌ترین میراث ماکسول، همان چهار معادله مشهور او است که شرح می‌دهد چطور میدان‌های الکتریکی و مغناطیسی ایجاد، تغییر و منتشر می‌شوند. ممکن است فهم این معادله‌ها دشوار باشد، اما تأثیر آن‌ها انقلابی بود: نور خودش نوعی موج الکترومغناطیسی است

این کشف یعنی همان چیزی که نور می‌نامیم، پایه و اساس امواج رادیویی، وای‌فای و تمام فناوری‌های ارتباطی امروزی است. آزمایش‌های هرگز بعدها این نظریه را تأیید کردند و راه را برای اختراع رادیو و انقلاب مخابراتی هموار ساختند



USB 2.0

استانداردی که دنیای کامپیوتر را از کابل های عجیب و غریب نجات داد

حسام الدین محمدی
دانشجوی کارشناسی مهندسی برق

۳. داستان شکل گیری

USB یک پروژه مشترک بین غول های تکنولوژی بود

- Intel
- Microsoft
- IBM
- Compaq
- NEC
- HP

هدف اصلی: ساخت یک درگاه واحد، ساده، ارزان، امن، و قابل گسترش

نسخه ۱،۱ در سال ۱۹۹۸ معرفی شد و خیلی هم موفق بود، اما سرعت 12 Mbps برای دستگاه هایی مثل دوربین دیجیتال، Player mp3 و هارد اکسترنال کافی نبود.

برای همین، در سال ۲۰۰۰ نسخه ۲،۰ معرفی شد که سرعت را ۴۰ برابر افزایش داد

انتشار USB 2.0 در واقع همان نقطه های بود که USB را از یک استاندارد خوب، به یک انقلاب تبدیل کرد

4. USB 2.0 دقیقاً چه میگفت؟

در یک نگاه خیلی ساده:

سرعت انتقال 480 Mbps (High-Speed)

- سازگاری کامل با نسخه های قبلی
- تامین برق از طریق پورت تا (500 mA)
- پشتیبانی از Plug Hot
- مدل ارتباطی host-Device (کامپیوتر همیشه میزبان است)

دسته بندی دستگاه ها:

Video, Audio, HID, Mass Storage...

تعریف کانکتورها: Type-A, Type-B, Mini USB

USB 2.0 فقط یک استاندارد سرعت نبود؛ یک چارچوب کامل تعامل بین دستگاهها بود

۱. معرفی کوتاه استاندارد

نام:

Universal Serial Bus (USB) Revision 2.0

سال انتشار: ۲۰۰۰

حوزه: اتصال و تبادل داده و انرژی بین دستگاههای الکترونیکی

اهمیت: USB 2.0 یکی از مهمترین استانداردهایی است که نحوه ارتباط دستگاهها با کامپیوتر را یکپارچه کرد و

سرعتی ارائه داد که برای سال ها مرجع اصلی صنعت بود (480Mbps)

۲ چرا USB نوشته شد؟

میالدی، کامپیوترهای شخصی تقریباً با بودند. اواخر دهه ۹۰ کابوس درگاه

هر دستگاهی یک پورت خاص داشت:

• موس و کیبورد: PS/2

• پرینتر: Parallel

• مودم: Serial

• اسکنر: SCSI

• دوربینها و دستگاههای خاص: پورته ای اختصاصی عجیب

مشکل بزرگتر این بود که هیچکدام Plug Hot نبودند؛ یعنی مجبور بودی سیستم را خاموش کنی، دستگاه را بزنی

دوباره روشن کنی.

کارخانه ها و کاربرها واقعاً سردرگم بودند.

سازگاری پایین، هزینه بالا، و ناراضی شديده باعث شد شرکتهای بزرگ تصمیم بگیرند یک بار برای همیشه یک راه حل مشترک بسازند



۵. اثر USB 2.0 در صنعت

USB 2.0 یکی از استانداردهایی است که واقعاً اگر بخواهیم صادق باشیم جهان دیجیتال را ساده کرد. دستگاهها از کابل های عجیب به یک پورت مشترک آمدند.

- تولیدکنندهها هزینههای طراحیهایشان کاهش پیدا کرد.
- هارد اکسترنال، فلش، کارتخوان، وبکم و هزار دستگاه دیگر روی USB 2.0 رونق گرفتند
- فروش دستگاههای مبتنی بر USB چندین برابر شد

• سیستم عامل ها دیگر نیازی به درایورهای اختصاصی نداشتند Play and Plug واقعی حتی جامعه عادی هم عمال مفهوم (فلش) را با USB 2.0 شناخت

۶. اگر USB 2.0 وجود نداشت چه می شد؟

هر دستگاهی هنوز کابل مخصوص خودش را داشت.

- انتقال داده بین دستگاهها خیلی کندتر پیش میرفت.
- فلشها و هاردهای اکسترنال به شکل امروزی محبوب نمیشدند
- سازندگان مجبور بودند چندین پورت مختلف روی پلتاپ بگذارند
- استانداردهای اختصاصی شرکتها باعث ناسازگاری دائمی میشد

به عبارتی، USB 2.0 نه تنها مشکلات را حل کرد، بلکه جهان از تباطات رایانه ای را منسجم کرد

۷. تکامل استاندارد

پس از USB 2.0، نسخه های جدید معرفی شدند:

• USB 3.0 با سرعت 5Gbps

• USB 3.1، ۲، ۳ و سپس USB 4

• ظهور کانکتور C-Type

• پشتیبانی از Delivery Power

با این حال USB 2.0 هنوز هم زنده است.

سیاری از موسها، کیبوردها، ماژولهای کوچک الکترونیکی و دستگاههای کممصرف همچنان از USB استفاده میکنند

۸. وضعیت امروز

USB 2.0 تقریباً در هر دستگاه الکترونیکی کممصرف وجود دارد

در ایران هم تمام شرکتهای واردکننده و تولیدکننده ماژولها و بردهای توسعه (مثل آردیونوهای پایه، پروگرامرها و دانگلها) از USB 2.0 پشتیبانی میکنند این استاندارد هنوز کاملاً تر از USB 3.x است. به خاطر قیمت بسیار پایین کنترلرهای USB 2.0 اقتصادی

۹. یک مثال واقعی از کاربرد

فلش مموری های معمولی، ماوس، کیبورد، ماژول های USB-TTL، پرینترهای ساده، کارتخوان ها و بسیاری از دستگاه های خانگی و اداری هنوز با USB 2.0 کار میکنند

مثال چاپگرهای خانگی HP اکثراً USB 2.0 دارند چون

• سرعت کافی است

• مصرف برق کم است

• هزینه PCB پایین میماند

• سازگاری با همه سیستم معامل ها تضمین شده است

۱۰. جمع بندی

استاندارد USB 2.0 پاسخی بود به دوران پیچیده و پر از کابلها و پورت های متنوع در دنیای رایانه ها. این استاندارد با ارائه سرعت بالا، سازگاری گسترده و قابلیت اتصال و قطع سریع (Plug and Play)، نحوه ارتباط دستگاهها با کامپیوترها را به کلی متحول کرد. تا امروز، بسیاری از دستگاههای الکترونیکی همچنان بر پایه این فناوری عمل می کنند که نشان دهنده موفقیت و دوام بالای این استاندارد است. USB 2.0 نمونه برجسته ای از استانداردهایی است که به ساده سازی زندگی دیجیتال کمک کرده اند



پرونده یکی معادله

دیود رابطه‌ای ساده که بنیان الکترونیک مدرن را شکل داد

محمد رضا مسطوری
دانشجوی کارشناسی مهندسی کنترل

۳. تاریخچه شکل‌گیری معادله

معادله دیود نخستین بار در دهه ۱۹۵۰ میلادی توسط ویلیام شاکلی ارائه شد. شاکلی که یکی از مخترعان ترانزیستور و برنده جایزه نوبل فیزیک است، در تلاش بود تا رفتار اتصال پی-ان را به صورت دقیق و مبتنی بر فیزیک مدل‌سازی کند. در آن دوران، فناوری نیمه‌هادی‌ها در ابتدای مسیر خود قرار داشت و نیاز به مدلی تحلیلی برای توصیف عملکرد دیودها و ترانزیستورها به شدت احساس می‌شد. نتیجه این تلاش، معادله‌ای بود که به سرعت به ابزار اصلی مهندسان الکترونیک برای تحلیل ادوات نیمه‌هادی تبدیل شد.

۴. مبانی فیزیکی و منشاء معادله

ریشه معادله دیود در فیزیک اتصال پی-ان نهفته است. در این اتصال، الکترون‌ها و حفره‌ها از نواحی مختلف نیمه‌هادی به سمت ناحیه اتصال حرکت می‌کنند. در مرکز اتصال، ناحیه‌ای به نام ناحیه تخلیه تشکیل می‌شود که سد پتانسیلی ایجاد می‌کند و مانع عبور آزاد حامل‌ها می‌شود. با اعمال ولتاژ خارجی، ارتفاع این سد پتانسیل تغییر می‌کند. در حالت بایاس مستقیم، کاهش سد پتانسیل موجب عبور تعداد زیادی حامل و در نتیجه افزایش سریع جریان می‌شود.

شاکلی با حل معادلات مربوط به حرکت حامل‌ها، پخش، رانش و بازترکیب آن‌ها نشان داد که جریان عبوری از اتصال پی-ان به‌طور ذاتی تابعی نمایی از ولتاژ اعمالی است. بنابراین رفتار نمایی جریان نه یک تقریب تجربی، بلکه نتیجه مستقیم قوانین فیزیک نیمه‌هادی‌هاست.

۱. مقدمه

در میان روابط پایه‌ای مهندسی برق و الکترونیک، معادله دیود جایگاهی ویژه دارد. این رابطه ساده اما عمیق، رفتار جریان-ولتاژ دیود را توصیف می‌کند و درک آن برای تحلیل و طراحی تقریباً تمام مدارهای الکترونیکی ضروری است. از دیودهای یکسوساز ساده گرفته تا LEDها، سلول‌های خورشیدی و حتی ترانزیستورها، همگی به‌نوعی بر پایه همین رابطه فیزیکی بنا شده‌اند. به همین دلیل، معادله دیود نه تنها یک فرمول درسی، بلکه یکی از سنگ‌بنای‌های الکترونیک مدرن محسوب می‌شود.

۲. معرفی معادله دیود

معادله معروف دیود که در اغلب دروس الکترونیک معرفی می‌شود، به صورت زیر بیان می‌گردد

$$I = I_s \left(e^{\frac{V}{nV_T}} - 1 \right)$$

در این رابطه، I جریان عبوری از دیود، I_s جریان اشباع معکوس، V ولتاژ دو سر دیود، n ضریب ایده‌آل بودن (معمولاً بین ۱ تا ۲) و V_T ولتاژ حرارتی است. این معادله نشان می‌دهد که با اعمال ولتاژ مستقیم به دیود، جریان عبوری از آن به‌صورت نمایی افزایش می‌یابد. اگرچه در نگاه اول این رابطه ساده به نظر می‌رسد، اما اهمیت آن زمانی آشکار می‌شود که بدانیم اساس عملکرد بخش بزرگی از ادوات نیمه‌هادی به همین رفتار نمایی وابسته است.

۵. فرض‌های اساسی معادله شاکلی

معادله دیود بر پایه مجموعه‌ای از فرض‌های ساده‌کننده استخراج شده است که اغلب در آموزش‌های مقدماتی به‌سرعت از آن‌ها عبور می‌شود. مهم‌ترین این فرض‌ها عبارت‌اند از

- دیود به‌صورت ایده‌آل در نظر گرفته می‌شود
 - مقاومت سری داخلی وجود ندارد.
 - دما ثابت و یکنواخت فرض می‌شود.
 - تمام ولتاژ اعمالی دقیقاً روی اتصال پی-ان می‌افتد
 - ظرفیت پیوند و اثرات فرکانسی نادیده گرفته می‌شوند
 - پدیده‌هایی مانند تونل‌زنی، شکست و نشست‌های غیرایده‌آل لحاظ نمی‌شوند
- در صورتی که هر یک از این فرض‌ها نقض شود، دقت معادله شاکلی کاهش یافته و نیاز به مدل‌های پیشرفته‌تر احساس می‌شود

۶. محدودیت‌های کاربرد معادله

در دنیای واقعی، رفتار دیودها همواره به‌طور کامل از معادله شاکلی پیروی نمی‌کند. در جریان‌های بالا، اثر مقاومت سری باعث افزایش افت ولتاژ می‌شود. در جریان‌های بسیار کم، جریان‌های ناشی سطحی منحنی واقعی را از مدل ایده‌آل منحرف می‌کنند. همچنین تغییرات دما، ناحیه شکست (Breakdown) و رفتار دیودهای سریع و LEDها از جمله مواردی هستند که نیازمند مدل‌سازی دقیق‌تر از رابطه ساده شاکلی‌اند. بنابراین این معادله بیشتر برای درک مفهومی و تحلیل اولیه مناسب است تا مدل‌سازی دقیق صنعتی

۷. نقش معادله دیود در صنعت و شبیه‌سازی

با وجود محدودیت‌ها، معادله دیود همچنان هسته اصلی مدل‌سازی ادوات نیمه‌هادی در نرم‌افزارهای شبیه‌سازی مانند SPICE و LTspice است. در این نرم‌افزارها، نسخه‌های اصلاح‌شده معادله شاکلی به کار می‌رود که در آن‌ها پارامترهایی مانند مقاومت سری، ظرفیت پیوند و اثرات دمایی لحاظ شده‌اند. حتی در مدل‌سازی سلول‌های خورشیدی و LEDها نیز، پایه تحلیل بر همین رابطه بنا شده است

۸. یک مثال کاربردی

در یک یکسوساز نیم‌موج با ورودی سینوسی ۱۰ ولت AC، معمولاً مشاهده می‌شود که ولتاژ خروجی ماکزیمم حدود ۹٫۳ ولت است. این افت ولتاژ ناشی از ولتاژ مستقیم دیود بوده و ریشه آن مستقیماً به معادله دیود بازمی‌گردد. با در نظر گرفتن مقادیر معمولی مانند $I_s = 10^{-12}$ و $n = 2$ و $V_T = 26$ میلی‌ولت، برای جریان حدود ۱۰ میلی‌آمپر، ولتاژ مستقیم دیود در بازه ۰٫۶ تا ۰٫۷۵ ولت به دست می‌آید. بنابراین مقدار معروف ۰٫۷ ولت یک عدد تجربی صرف نیست، بلکه پشتوانه‌ای علمی دارد

۹. جمع‌بندی

معادله دیود اگرچه در نگاه اول رابطه‌ای ساده به نظر می‌رسد، اما حاصل تحلیل عمیق فیزیکی نیمه‌هادی‌هاست. این معادله توضیح می‌دهد چرا دیودها در بایاس مستقیم به‌طور ناگهانی هادی می‌شوند و در بایاس معکوس جریان ناچیزی عبور می‌دهند. با وجود آنکه در شرایط واقعی همیشه به‌طور کامل دقیق نیست، اما همچنان پایه و اساس مدل‌سازی و درک عملکرد بیشتر ادوات نیمه‌هادی مدرن به شمار می‌رود. به‌بیان دیگر، معادله دیود یکی از زیربنای اصلی دنیای الکترونیک امروز است



دانشگاه شاهرود
دانشکده مهندسی مکانیک
مجله علمی مهندسی برق



انجمن علمی مهندسی برق



@pec2journal



pec2journal@gmail.com